

Synology Disk Station

DS-101g+



快速安裝說明

快速安装说明

빠른 설치 가이드

Quick Installation Guide




1. 内容物清單/ 内容物清單/ 포장 목록/ Packing List

>> 在您開始使用前，請自行準備一顆3 1/2 吋的 SATA 硬碟（建議的硬碟型號，請參考附於光碟內的使用手冊），並檢查包裝盒內是否包含下列的各個項目。

>> 在您开始使用前，请自行准备一颗3 1/2 吋的 IDE 硬盘（建议的硬盘型号，请参考附于光盘内的使用手册），并检查包装盒内是否包含下列的各个项目。

>> 시작하기 전에 3 1/2" SATA HDD를 준비(설치 CD 내의 사용자 가이드에 권장 HDD 목록이 제시되어 있습니다)한 다음 아래의 항목들이 모두 포함되어 있는지 포장 내용을 확인해 주시기 바랍니다.

>> Before you begin, please prepare a 3 1/2" SATA HDD (refer to the user's guide in the Installation CD for recommended HDD), and check the package contents to verify that you have received the items below.

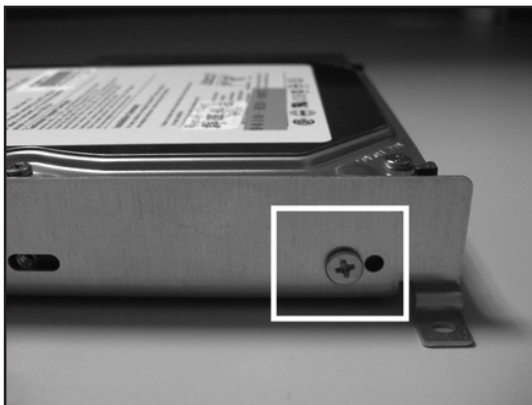
 <p>DS-101g+</p>	 <p>安裝光碟 安裝光盘 설치CD Installation CD</p>
 <p>變壓器 变压器 AC 전원 어댑터 AC Power Adapter</p>	 <p>2公尺長的RJ-45 網路線 2公尺长的RJ-45 网络线 2M RJ-45 LAN 케이블 2M RJ-45 LAN Cable</p>
 <p>電源線 电源线 AC 전원선 AC Power Cord</p>	 <p>快速安裝說明 快速安装说明 빠른 설치 가이드 Quick Installation Guide</p>
<p>硬碟組裝零件包/ 硬盘组装零件包/ 조립 키트/ Assembling Kit</p>	
 <p>支撐硬碟的支架*1 支撑硬盘的支架*1 HDD 고정용 브래킷 * 1 Bracket for holding the HDD*1</p>	 <p>固定硬碟的5mm 螺絲*4 固定硬盘的5mm 螺丝*4 HDD 고정용 5mm 나사 * 4 5mm screws for fixing the HDD*4</p>
 <p>固定支架的10mm 螺絲*4 固定支架的10mm 螺丝*4 브래킷 고정용 10mm 나사 * 4 10mm screws for fixing the bracket*4</p>	 <p>固定盒蓋的黑色螺絲*2 固定盒盖的黑色螺丝*2 커버 고정용 검정 나사 * 2 Black screws for fixing the cover*2</p>
 <p>鋁箔貼紙*2 铝箔贴纸*2 알루미늄 호일 스티커 * 2</p>	<p>Aluminum foil sticker*2</p>

2. 安裝硬碟 / 安装硬盘 / HDD 설치 / Install HDD

- 1 >> 在準備好的 SATA 硬碟兩邊以固定硬碟的螺絲鎖上支架。
>> 在准备好的 SATA 硬盘两边以固定硬盘的螺丝锁上支架。
>> 준비한 SATA HDD를 브래킷에 조립한 다음 5mm 나사를 이용해서 브래킷의 양쪽을 통해서 HDD를 고정해 주십시오.
>> Assemble the prepared SATA HDD to the Bracket and use the 5mm screws on both side of the Bracket to fix the HDD.



- >> 請依照下圖標示之孔位鎖上靠近角落的螺絲，以確保硬碟可以順利配置到主機板上。
>> 请依照下图标示之孔位锁上靠近角落的螺丝，以确保硬盘可以顺利配置到主机板上。
>> 이후에 메인보드에 정확하게 고정시키기 위해서 아래 그림을 참고해서 나사를 조여 주십시오.
>> Refer to below for the screws at the corner to ensure a good fit onto the mainboard later on.

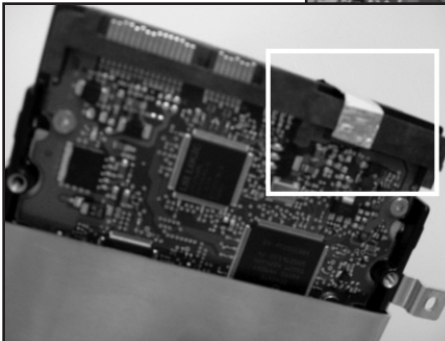
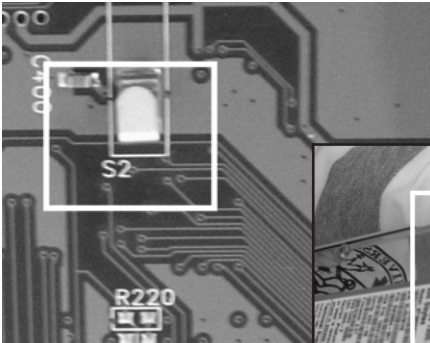


2 >> 使用一張鋁箔貼紙，將一端黏在硬碟的上方，另一端黏在硬碟的下方，確保當您將硬碟組裝至主機板時，下方的鋁箔貼紙會觸碰到標示為「S2」的金屬彈片。此安裝方式是為了消除電磁波。

>> 使用一张铝箔贴纸，将一端黏在硬盘的上方，另一端黏在硬盘的下方，确保当您把硬盘组装至主机板时，下方的铝箔贴纸会触碰到标示为「S2」的金属弹片。此安装方式是为了消除电磁波。

>> 그림을 참고해서 알루미늄 호일을 SATA HDD의 위에서부터 아래쪽으로 붙여 주십시오. SATA HDD를 메인보드에 조립할 때 아래쪽 부분이 'S2' 단자에 닿도록 합니다. 이렇게하면 전자기파 간섭을 제거할 수 있습니다.

>> Use 1 Aluminum foil and stick it from top to bottom of the SATA HDD. Make sure the bottom part touches the "S2" gold finger when assembling the SATA HDD onto the motherboard. This will help eliminate the Electromagnetic Interference.



- 3 >> 將有「USB COPY」按鈕的盒蓋朝上，順著圖示的方向推開。
>> 將有「USB COPY」按鈕的盒蓋朝上，順著圖示的方向推開。
>> 'USB COPY' 단추가 위를 향하도록 해서 DS-101g+의 방향을 맞춘 다음 측면 커버를 지시한 방향으로 밀어서 열어 주십시오.
>> Place DS-101g+ sideways with "USB COPY" button upward and slide open the side cover at the direction indicated.



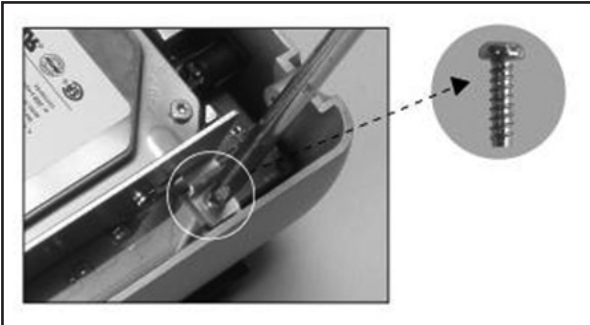
- 4 >> 掀開盒蓋，請小心避免其與主機板的 USB 連接線脫落。
>> 掀開盒蓋，請小心避免其與主機板的 USB 連接線脫落。
>> 측면 커버를 열 때 USB 케이블이 메인보드에서 빠지지 않도록 주의해 주십시오.
>> When opening the side cover, please be careful to keep the USB cable connected to the mainboard.



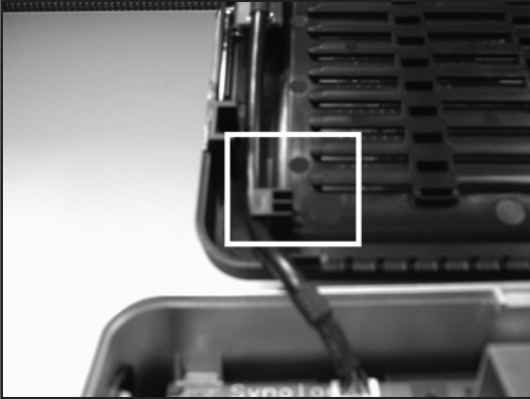
- 5 >> 將已鎖上支架的 SATA 硬碟平放，以滑動方式接上連接座。
>> 將已鎖上支架的 SATA 硬碟平放，以滑動方式接上連接座。
>> 브래킷과 연결한 SATA HDD 를 DS-101g+에 넣은 후 커넥터에 연결 되도록 지시한 방향으로 밀어 주십시오.
>> Place the assembled SATA HDD with Bracket into DS-101g+ and slide in the direction indicated to attach to the connector.



- 6 >> 用固定支架的四個螺絲將支架鎖到主機板上。
>> 用固定支架的四个螺丝将支架锁到主机板上。
>> 10mm 나사를 이용해서 브래킷을 메인보드에 조립합니다.
>> Use the 10mm screws to assemble the Bracket to the mainboard.



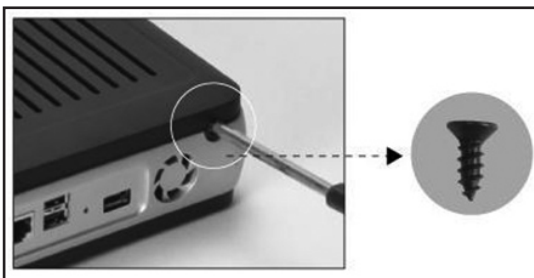
- 7 >> 把 USB 連接線依照圖示繞妥。
>> 把 USB 连接线依照图示绕妥。
>> 표시된 대로 고리 뒤쪽에 USB 케이블이 위치하도록 합니다.
>> Place the USB Cable behind the hook as indicated.



- 8 >> 蓋上盒蓋，順著圖示方向將盒蓋推緊。
>> 盖上盒盖，顺着图示方向将盒盖推紧。
>> 그림대로 측면 커버를 다시 밀어서 닫습니다.
>> Close the side cover by sliding back as indicated.

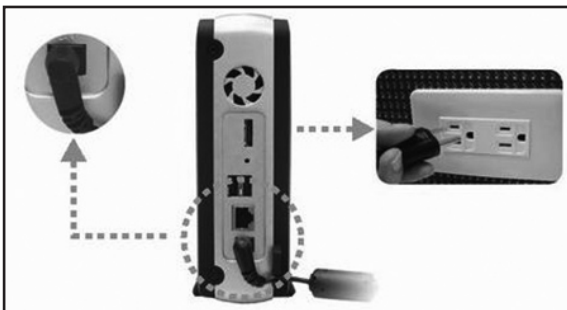


- 9 >> 將固定盒蓋的兩顆螺絲鎖緊在 DS-101g+ 後面板上的螺絲孔，即安裝完畢。
>> 將固定盒蓋的兩顆螺絲鎖緊在 DS-101g+ 后面板上的螺絲孔，即安裝完畢。
>> 측면 커버를 조립하기 위해서 검은색 나사를 DS-101g+ 뒤쪽에 넣고 조여서 설치 과정을 완료합니다.
>> Use Black screws at the back of DS-101g+ to assemble the side cover to complete the installation process.

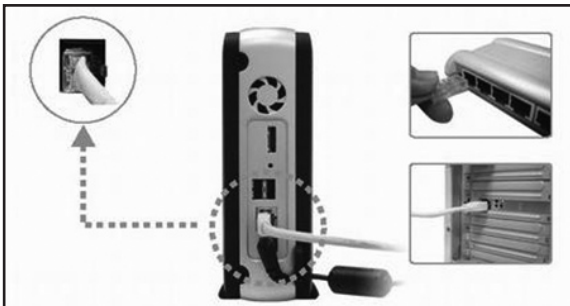


3. 打開DS-101g+電源/ 打开DS-101g+电源/ DS-101g+ 켜기/ Turn on DS-101g+

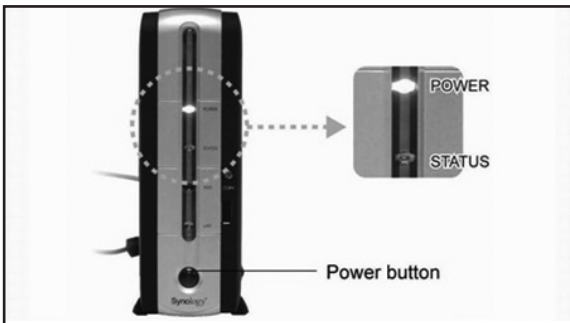
- 1 >> 將變壓器接上這台 DS-101g+，並將電源線插入電源插座。
>> 將變壓器接上這台 DS-101g+，並將電源線插入電源插座。
>> AC 어댑터를 DS-101g+에 연결한 다음 전원 코드를 콘센트에 연결합니다.
>> Connect the AC Adapter to DS-101g+ and plug the Power Cord into power source.



- 2 >> 將RJ-45 網路線接上這台 DS-101g+，另一端則接上您的 switch/hub/router 或是桌上型/筆記型電腦。
- >> 將RJ-45 網路線接上這台 DS-101g+，另一端則接上您的 switch/hub/router 或是桌上型/筆記型計算機。
- >> RJ-45 LAN 케이블을 DS-101g+에 연결한 다음 다른쪽은 스위치/허브/라우터 또는 노트북/데스크탑 PC에 연결합니다.
- >> Connect RJ-45 LAN Cable to DS-101g+ and connect the other end to your switch/hub/router or notebook/desktop PC.



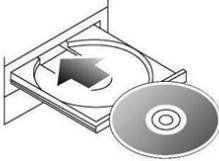
- 3 >> 按壓 DS-101g+ 前面板上的 Power 鈕來啟動這台 DS-101g+ 的電源。等到前面板上 POWER LED 的藍燈穩定下來不閃爍。
- >> 按壓 DS-101g+ 前面板上的 Power 鈕來啟動這台 DS-101g+ 的電源。等到前面板上 POWER LED 的藍燈穩定下來不閃爍。
- >> 전면에 있는 전원 단추를 눌러서 DS-101g+를 켜 주십시오. 파란색 POWER LED가 계속 켜진 상태를 유지할 때까지 기다려 주십시오.
- >> Power up the DS-101g+ by pressing the Power Button at the front. Wait for constant Blue POWER LED.



4. 安裝系統軟體/ 安装系统软件/ 시스템 소프트웨어 설치/ Install System Software

[Windows 使用者/ Windows 使用者/ Windows 사용자/ Windows User]

- 1 >> 將包裝中所附的安裝光碟片插入光碟機中。
>> 將包裝中所附的安裝光碟片插入光驅中。
>> CD/DVD-Rom 드라이브에 설치 CD를 넣어 주십시오.
>> Insert the Installation CD into CD/DVD-Rom Drive.

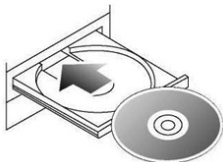


- 2 >> 在跳出的選單上點選【設定Disk Station】。
>> 在跳出的选单上点选【设定Disk Station】。
>> 자동실행 메뉴에서 ‘Disk Station 설정’ 을 선택합니다.
>> In the Autorun Menu, choose “Setup Disk Station”.



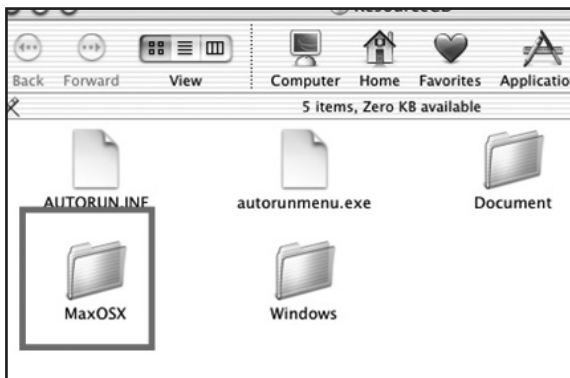
- 3 >> 依照畫面指示設定逐步設定 DS-101g+。
>> 依照画面指示设定逐步设定 DS-101g+。
>> 설정 과정을 완료하기 위해서 화면 상의 안내를 따라 주십시오.
>> Follow the on-screen instructions to complete the setup process.

- 1 >> 將包裝中所附的安裝光碟片插入光碟機中。
>> 將包裝中所附的安裝光碟片插入光驅中。
>> CD/DVD-Rom 드라이브에 설치 CD를 넣어 주십시오.
>> Insert the Installation CD into CD/DVD-Rom Drive.

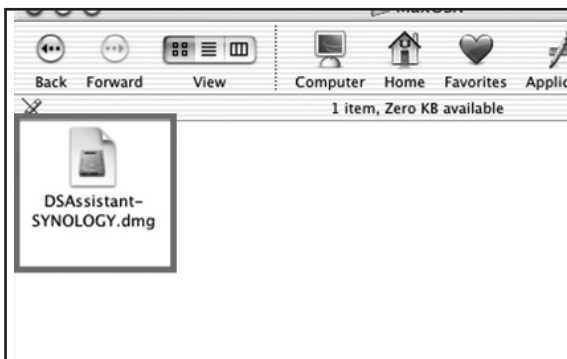


- 2 >> 連接兩下 CD-ROM 圖示。
>> 連接兩下 CD-ROM 圖示。
>> CD-Rom 드라이브 섬네일을 더블 클릭합니다.
>> Double-Click CD-Rom Drive thumbnail.

- 3 >> 連接兩下 **【MacOSX】** 圖示。
>> 連接兩下 **【MacOSX】** 圖示。
>> 'MacOSX' 섬네일을 더블 클릭합니다.
>> Double-Click "MacOSX" thumbnail.



- 4 >> 連接兩下【DSAssistant-SYNOLOGY.dmg】圖示。
>> 连接两下【DSAssistant-SYNOLOGY.dmg】图示。
>> ‘DSAssistant-SYNOLOGY.dmg’ 섬네일을 더블 클릭합니다.
>> Double-Click “DSAssistant-SYNOLOGY.dmg” thumbnail.



- 5 >> 連接兩下自動產生於桌面的【DSAssistant-SYNOLOGY】圖示。
>> 连接两下自动产生于桌面的【DSAssistant-SYNOLOGY】图示。
>> 바탕화면에서 자동으로 생성된 ‘DSAssistant-SYNOLOGY’ 섬네일을 더블클릭합니다.
>> Double-Click the automatically generated thumbnail “DSAssistant-SYNOLOGY” at the desktop.



- 6 >> 連接兩下【DSAssistant】圖示執行設定精靈。
>> 连接两下【DSAssistant】图示执行设定精灵。
>> 설정 마법사를 실행하기 위해서 'DSAssistant' 섬네일을 더블 클릭합니다.
> Double-Click "DSAssistant" thumbnail to run setup wizard.



- 7 >> 依照畫面指示設定逐步設定 DS-101g+。
>> 依照画面指示设定逐步设定 DS-101g+。
>> 설정 과정을 완료하기 위해서 화면 상의 안내를 따라 주십시오.
>> Follow the on-screen instructions to complete the setup process.

5. 恭喜! / 恭喜! / 축하합니다! / Congratulations!

>> DS-101g+已經設定完成。進階管理及使用方法請參考附於光碟內的使用手冊。要取得更多資訊或線上支援，請造訪<http://www.synology.com>。

>> DS-101g+已经设定完成。进阶管理及使用方法请参考附于光盘内的使用手册。要取得更多信息或在线支持，请访问<http://www.synology.com>。

>> DS-101g+ 설정이 완료되었습니다. 고급 설정 및 관리는 설치 CD내의 사용자 안내를 참고해 주십시오. 온라인 자원에 대한 보다 자세한 정보는 <http://www.synology.com>을 참고해 주시기 바랍니다.

>> DS-101g+ has been set up. Refer to the user's guide in the Installation CD for advance settings and management. For more information or online resources, please visit <http://www.synology.com>.

6. 注意事項/ 注意事項/ 참고/ NOTE

>> DS-101g+所附的風扇為智慧型設計，當系統溫度到達攝氏47度時才會開始運轉，剛開機時風扇沒有運轉屬正常情形。

>> DS-101g+所附的风扇为智能型设计，当系统温度到达摄氏47度时才会开始运转，刚开机时风扇没有运转属正常情形。

>> DS-101g+에는 스마트 팬이 포함되어 있습니다. 이 팬은 시스템 온도가 섭씨 47도 이상일 때 작동합니다. 따라서 DS-101g+를 켤 때 이 팬이 작동하지 않을 수도 있습니다.

>> A smart fan is included in the DS-101g+. The fan works when system temperature is over 47 degree Celsius. It is normal that the fan does not work when powering up DS-101g+.

©2004-2006著作權屬於群暉科技股份有限公司所有，並保留所有權利。Synology及其它群暉科技股份有限公司(Synology Inc.)所有產品之名稱，均系群暉科技股份有限公司所使用或註冊之商標或標章。本軟體產品所提及之產品及公司名稱可能系其他公司所有之商標。

©2004-2006著作權屬於群暉科技股份有限公司所有,并保留所有權利。Synology及其它群暉科技股份有限公司(Synology Inc.)所有產品之名稱,均系群暉科技股份有限公司所使用或註冊之商標或標章。本軟件產品所提及之產品及公司名稱可能系其它公司所有之商標。

저작권 © 2004-2006 Synology Inc.; 모든 권리 보유.

Synology 및 기타 Synology 제품 이름은 Synology Inc.의 상표 또는 등록 상표입니다. 이곳에서 언급된 다른 제품과 회사 이름은 각 소유자의 상표입니다.

Copyright © 2004-2006 Synology Inc.; All rights reserved.

Synology and other names of Synology products are trademarks or registered trademark of Synology Inc. Other products and company names mentioned herein are trademarks of their respective holders.